

Положение BikeAdventure осень (29 сентября 2018 года)

"BikeAdventure" - открытые соревнования, представляющие собой ориентирование на велосипедах с преодолением естественных препятствий.

1. Общие положения

Соревнования проводятся с целью популяризации велоориентирования, спортивного туризма, рогейна и приключенческих гонок в Санкт-Петербурге, выявления наиболее подготовленных спортсменов, знакомства участников гонки с интересными природными и историческими объектами Ленинградской области.

2. Проводящие организации

Соревнования проводятся инициативной группой при поддержке спонсоров и партнеров.

Дизайнер дистанции и директор гонки: Константин Бекетов.

3. Время и место проведения соревнований

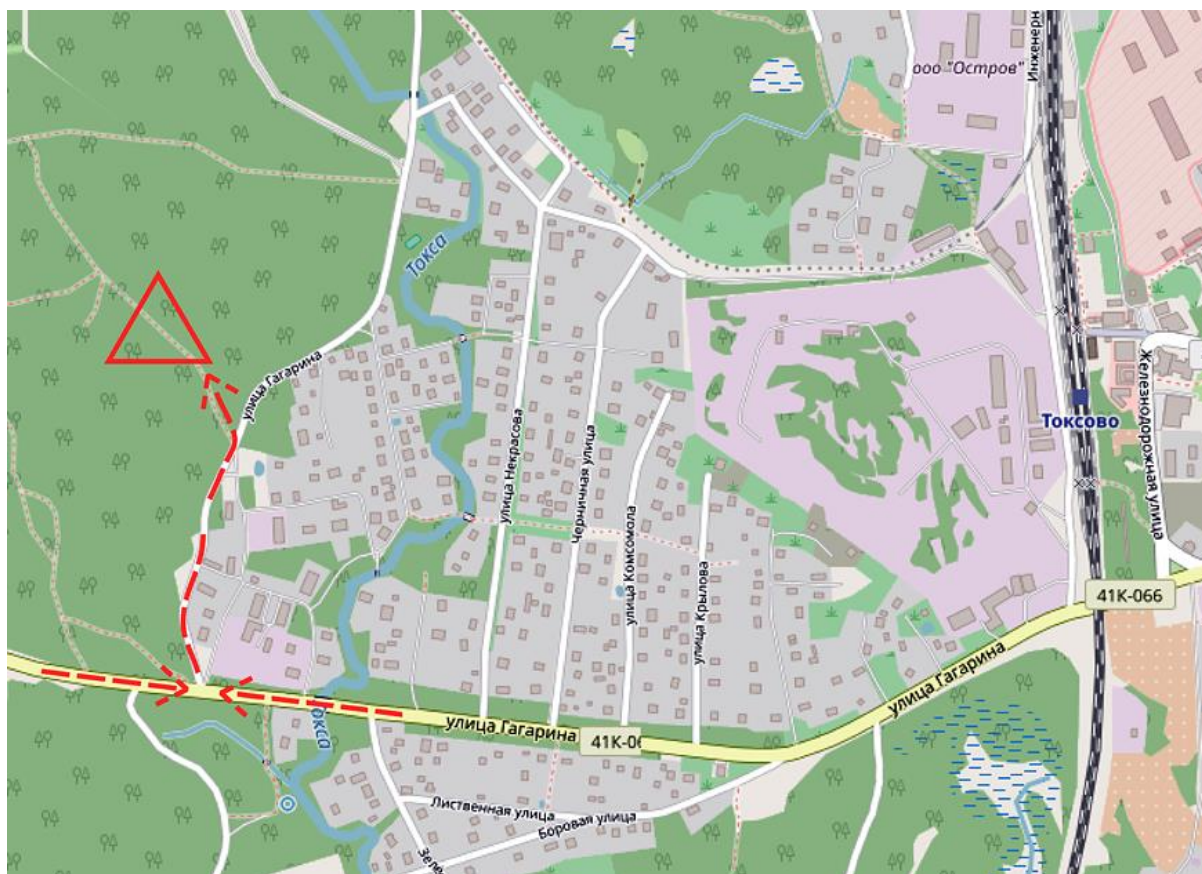
Гонка проводится в Ленинградской области, в районе пос.Токсово, недалеко от одноименной ж/д станции.

Дата проведения соревнований – **29 сентября 2018 года.**

Старт общий в 12-00.

[Место](#)

[старта.](#)



4. Условия проведения

Гонка BikeAdventure проходит по дистанции с элементами велоориентирования, включающей преодоление разнообразных препятствий, свойственных природе и историческому ландшафту Ленинградской области.

На дистанция расположено около 30 контрольных пунктов (КП). Отметка электронная (**SFR**). Порядок взятия КП - произвольный (по выбору), по правилам рогейна. Каждый контрольный пункт имеет "цену" в баллах, побеждает тот, кто набрал наибольшую сумму баллов, уложившись в контрольное время.

Контрольное время на дистанции **6 часов**; финиш закрывается в **18-00 (18-30)**.

Результаты соревнований подводятся в трех зачетах:

- М – среди мужчин
- Ж – среди девушек
- МЖ – смешанные команды (2 человека)

В классе МЖ команда не имеет права разделяться на дистанции. К соревнованиям допускаются участники не моложе 14 лет, не имеющие медицинских противопоказаний. Всю ответственность за свою безопасность участник несет сам, что заверяется при заявке на соревнования.

На дистанции обязательно соблюдение ПДД!

Ориентирование на дистанции проводится по картам, которые выдаются на месте старта при оплате стартового взноса. Карта имеет масштаб 1:30000 (1 см = 300 метров); формат А3. Карта не герметизирована. Участники вправе использовать на дистанции GPS.

Образец карты:



КП на дистанции представляет собой красно-белый знак. КП установлены на стволах деревьев или на других объектах, и хорошо различимы с расстояния более 10 метров (кроме отдельно оговоренных в легенде случаев). Старт и финиш совпадают.

Судейская бригада не несет ответственности за вещи и автотранспорт, оставленный участниками на месте старта. Вещи можно сложить в большую судейскую палатку.

5. Снаряжение

Обязательным снаряжением являются велосипед, шлем, задний маячок и личная аптечка, включающая в себя обезболивающие и перевязочные средства.

Остальное снаряжение – по выбору участников.

6. Описание соревнований

С 10-00 до 11-45 на месте старта проводится сбор стартовых взносов и выдача карт. В **11-45** состоится брифинг.

В 12-00 общий старт.

На дистанции расположено около 30 КП. Порядок взятия КП - произвольный (по выбору), по правилам рогейна. Каждый

контрольный пункт имеет "цену" в баллах, побеждает тот, кто набрал наибольшую сумму баллов, уложившись в контрольное время.

Контрольное время в истекает в **18-00**. За каждую минуту опоздания **начисляется штраф в 1 балл**. Финишировавшие **после 18-30 дисквалифицируются**.

Судьи не предоставляют какого-либо снаряжения для организации ночлега и отдыха, а также не организуют эвакуацию сошедших с дистанции участников.

7. Определение победителей

Победители определяются по наибольшей сумме баллов. При равной сумме баллов выигрывает участник с меньшим временем прохождения дистанции.

При несогласии с решением судейской коллегии, участники соревнований могут направлять протесты по электронной почте на имя главного судьи в течение недели после объявления результатов соревнований.

За грубое нарушение правил соревнований (нарушение ПДД, использование любого механического транспорта, кроме велосипеда, а также помощь посторонних лиц) судьи имеют право дисквалифицировать участника соревнований.

8. Награждение

Награждение проводится **на месте финиша в 18-30**.

Победители и призеры награждаются медалями и ценными призами.

9. Регистрация участников

Заявки принимаются на через web-форму: <http://x-race.info/calendar/107905/request/>

Окончание регистрации **27 сентября (это последний день приема заявок)**.

Оплата стартового взноса на месте старта. Стартовый взнос составляет **1000 рублей** с человека вне зависимости от зачета.

Дополнения о чипах электронной отметки:

На гонке используется электронная отметка формата SFR. Можно стартовать со своим чипом или взять чип в аренду. Аренда чипа составляет **50 рублей**, залоговая стоимость **500 рублей**.

10. Правила работы с чипами электронной отметки

Внимание! На старте необходимо очистить чипы электронной отметки от старой информации, для чего будет установлена специальная станция с надписью «**очистка**». Если чип не будет очищен, то подвести результаты участника соревнований станет технически невозможно. Претензии к судейской бригаде в данном случае не принимаются! **Для того чтобы отметить на КП, необходимо приложить чип и нажать кнопку на станции электронной отметки**. Станция должна издать характерный звуковой и световой сигнал.

На финише вам необходимо считать информацию с чипа на компьютере организаторов.

Данное Положение является официальным приглашением к участию в соревнованиях.